

RELAZIONE SINTETICA SULLE ATTIVITA E SUI RISULTATI RAGGIUNTI ANNO 2013



INDICE

Introduzione	3
Consistenza e settori di appartenenza dei consorziati nel 2013	3
Energia acquisita e valore economico delle forniture	4
Tabella riepilogativa volumi energia e costi iva esclusa	5
Consumi e costi compresi i consorziati indiretti e forniture fuori Consorzio	5
Risparmi	5
Risparmi annuali (raffronto con tariffe ENEL)	5
Attività consortili specifiche per le P.A.	6
L'attività di supporto ed analisi	6
Miglioramento dell'efficienza energetica	6
Mediazione e piani di rientro per situazioni di morosità e rischi disalimentazione	6
Gestione amministrativa e organismi consortili	6
Modifiche statutarie e adozione di regolamenti consortili	7
Costi di funzionamento, consulenza ed energy management	7
Tipologie contrattuali e metodologie di scelta	7
I fornitori di energia	8
Sponsorizzazioni e iniziative di sviluppo	8
Scenari 2014 – 2015	8
Organigramma e struttura	8

Introduzione

Il Consorzio Sinergia Nuoro è stato costituito nel 2001 su iniziativa dell'Associazione degli Industriali della Sardegna Centrale. E' il primo Consorzio sardo nato con la liberalizzazione del mercato elettrico, voluta dal Decreto Legislativo n. 79 del 16 Marzo 1999 (cd. "Decreto Bersani") per cogliere le opportunità del libero mercato energetico e ottenere risparmi ed efficienza nei consumi. Ne fanno parte imprese ed enti pubblici.

In questi anni Sinergia ha potenziato la sua struttura ed i servizi, ampliando gli orizzonti per ridurre i costi energetici dei propri aderenti e fornire supporto professionale nella gestione dell'energia in azienda. L'attività di verifica e scelta dei fornitori di energia e servizi è svolta dal Consorzio senza intermediari, con l'unico scopo dell'utilità e risparmio consortile, attestata da analisi e certificazioni. E' inoltre presente nell'elenco Europeo delle E.S.Co. istituito dal JRC dell'Unione Europea.

Attualmente è l'unico Consorzio indipendente di questo genere attivo in Sardegna in quanto soggetti simili prima esistenti, sono stati sciolti oppure aggregati a gruppi di acquisto nazionali che solitamente non svolgono attività mirata e personalizzata di assistenza diretta e di servizio per i consorziati e per i quali i controlli sull'efficienza e competitività dei contratti e il costante monitoraggio non sono altrettanto disponibili e verificabili. Si aggiunga che Sinergia è caratterizzato da una struttura snella, dal contenimento dei costi e l'azzeramento di intermediazioni e passaggi onerosi. Tutti elementi che hanno consentito un costante raggiungimento dei risultati previsti.

Consistenza e settori di appartenenza dei consorziati nel 2013

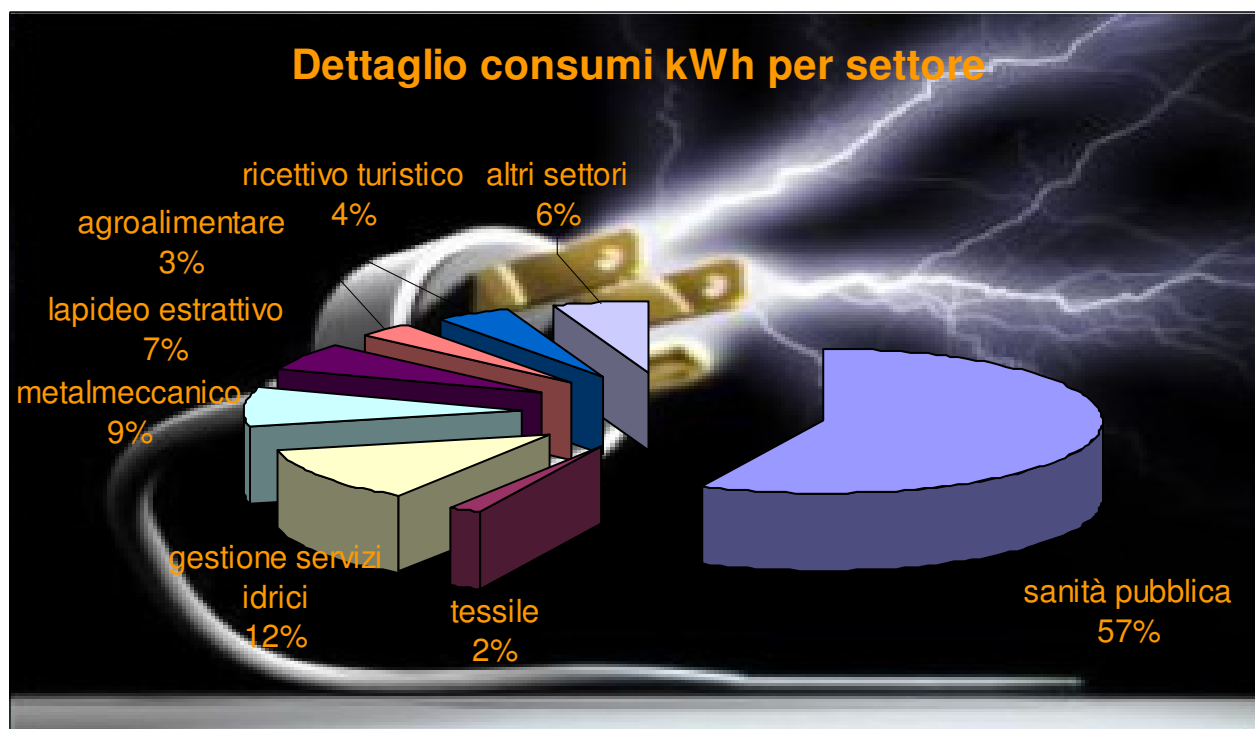
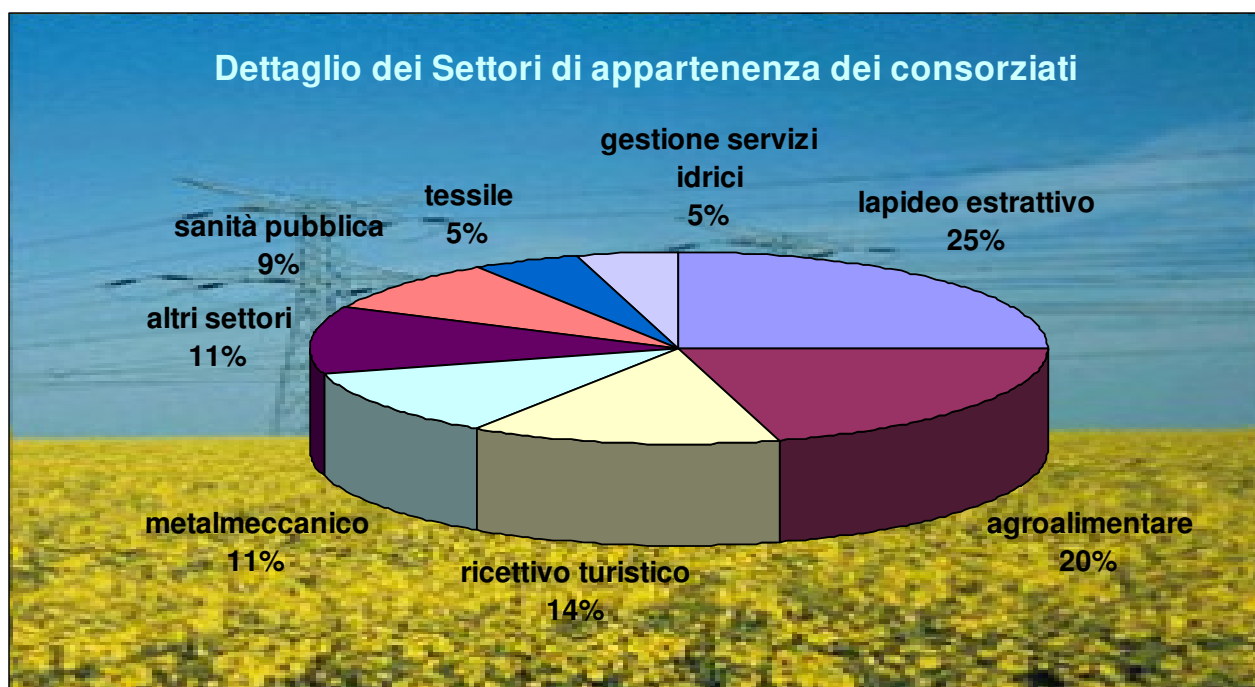
In termini di consistenza la variazione 2012-2013 del numero dei consorziati è sostanzialmente nulla. Al 31 Dicembre 2013 i consorziati diretti e indiretti, beneficiari delle condizioni consortili sono 44 (erano 45 nel 2012) per un totale di 253 punti di consegna di cui 51 in media tensione. Lo sbilanciamento del rapporto consorziati/punti di consegna è dovuto alla concentrazione di punti nelle ASL di Nuoro, Cagliari ed Oristano (221 punti di consegna energia) ai quali si aggiungono 6 punti di consegna della AOU (Azienda Ospedaliera di Cagliari). I due consorzi di Bonifica (Nuoro ed Ogliastra) incidono anch'essi con 46 punti di consegna.

CONSORZIATI	44
di cui:	
Consorziati formali	10
Consorziati in forma semplificata	34

SETTORI DI APPARTENENZA	
Enti pubblici	6
Industrie manifatturiere	28
servizi e turismo	10

PUNTI DI CONSEGNA	253
di cui:	
Enti pubblici	205
Industrie manifatturiere	33
servizi e turismo	15

Dati al 31 dicembre 2013



Dati al 31 dicembre 2013.

Energia acquisita e valore economico delle forniture

Dal 2001 al 2013 il totale di energia acquisito dal Consorzio è pari a circa il 26% dei consumi industriali in rete delle province di Nuoro ed Ogliastra nello stesso periodo (fonte dati: Terna). La somma complessiva dell'energia fatturata è pari a 109 Mil/Euro, di cui il 73% derivante da consumi in Media Tensione ad usi produttivi industriali e per servizi pubblici. Nel periodo 2011-2013 a fronte di una crescita complessiva dei consumi (sostenuta dagli Enti Pubblici) si assiste ad una progressiva riduzione dei consumi del settore industriale. Escludendo gli usi sanitari (costanti ed anzi in crescita) ed alcune utenze estrattive, la maggioranza dei consorziati ha ridotto i consumi. Evidente il nesso tra crisi economica e uso dell'energia. La frammentazione è solo in parte mitigata dall'ingresso di nuovi consorziati.

Tabella riepilogativa volumi energia e costi iva esclusa *

periodo	consumi GWh/anno	costi iva esclusa		variaz. anno su anno	BRENT €/bbl
		M€	c€/kWh		
2001	34.372	€ 4.045	11,8		27,6
2002	42.056	€ 3.720	8,8	-25%	26,4
2003	41.270	€ 3.772	9,1	3%	25,6
2004	44.626	€ 4.236	9,5	4%	30,7
2005	55.758	€ 5.524	9,9	4%	43,9
2006	64.907	€ 7.984	12,3	24%	51,8
2007	57.411	€ 7.036	12,3	0%	52,7
2008	72.290	€ 10.432	14,4	17%	65,0
2009	66.070	€ 8.753	13,2	-8%	43,8
2010	66.089	€ 8.655	13,1	-1%	60,0
2011	67.045	€ 9.096	13,6	4%	79,9
2012	91.742	€ 15.452	16,8	24%	86,7
2013	92.072	€ 15.603	16,9	1%	81,8
Totale	795.707	€ 104.309			

*al netto dei consumi dei consorziati indiretti

Consumi e costi comprensivi di consorziati indiretti e forniture fuori Consorzio

Energia acquisita e utilizzata (2001-2013)	GWh	1.043.000
Valore complessivo fatturato per energia (2002-2013)	Euro	109.000.000

Risparmi

Per il 2013 a fronte di una spesa energetica complessiva di 15,6 Mil/Euro e di 92,02 GWh assorbiti, il risparmio è stato pari a 3,9 Mil/Euro con trascurabili differenze rispetto al 2012. I risparmi conseguiti e certificati dal 2001 sono stati mediamente del 12,3% con un picco massimo del 23,9% nel 2011. Il valore attualizzato dei risparmi, è pari a 5,14 Mil/Euro. Considerando i risparmi dei consorziati indiretti, pari a circa 1.800.000 Euro (valore approssimato) il totale ammonta a 6,94 Mil/Euro. Complessivamente, nel decennio 2001-2013, le performance del Consorzio sono state superiori alla media nazionale (*fonte dati: consorzi italiani e tariffe di riferimento ENEL MT).

Risparmi annuali (raffronto con tariffe ENEL vigenti nei periodi di riferimento)

periodo anno	consumi GWh/anno	risparmio	
		€	%
2001	34.372	-€ 272.556	-12,5%
2002	42.056	-€ 231.407	-6,4%
2003	41.270	-€ 212.604	-5,8%
2004	44.626	-€ 181.463	-4,6%
2005	55.758	-€ 390.185	-8,0%
2006	64.907	-€ 137.672	-1,8%
2007	57.411	-€ 488.909	-6,9%
2008	72.290	-€ 366.634	-3,9%
2009	66.070	€ 44.256	0,6%
2010	66.089	-€ 252.359	-3,0%
2011	67.045	-€ 2.654.815	-23,9%
2012	91.742	€ 3.848.735	19,5%
2013	92.072	€ 3.901.442	19,5%
TOT CONSORZIATI DIRETTI	795.707	€ 12.894.526	
TOT CONSORZIATI INDIRETTI	247.293	€ 1.800.000	
TOTALE COMPLESSIVO	1.043.000	€ 14.694.526	

Dal 2011 i risparmi sono letteralmente decuplicati. Ciò è dovuto ad una scelta consortile particolarmente vantaggiosa sia - soprattutto - al vertiginoso aumento dei costi energetici del PUN (Prezzo Unico Nazionale della borsa elettrica) che in Sardegna ha determinato un riferimento della cosiddetta Salvaguardia pari a + 43 Euro MWh ed ha posizionato a livelli elevatissimi il prezzo di riferimento utilizzato come benchmark per le analisi.

Attività consortili specifiche per le P.A.

Dal 2007 il Consorzio Sinergia ha permesso l'ingresso di Enti Pubblici. Attualmente aderiscono i consorzi di Bonifica di Nuoro ed Ogliastra, ASL 8 Cagliari, ASL 5 Oristano, ASL 3 Nuoro, AOU Cagliari. Negli ultimi 24 mesi le 4 Aziende ospedaliere consorziate hanno ottenuto risparmi diretti pari a complessivi 4,25 Mil/Euro (rispetto ad ENEL) e 660.000 Euro (rispetto a CONSIP). Tutto ciò in linea con i dettami normativi della c.d. Spending Review e garantendo il primario obiettivo del contenimento della spesa nella Sanità pubblica. In particolare il Consorzio Sinergia ha strutturato un sistema (motivato e finanziariamente dimostrato) grazie al quale le Amministrazioni hanno beneficiato dei vantaggi economici del Consorzio nel rispetto delle norme vigenti in tema di acquisti della PA e con un evidente vantaggio economico rispetto a CONSIP.

Il Consorzio ha inoltre supportato tecnicamente le ASL per la preparazione e monitoraggio del bando in unione d'acquisto per la fornitura di energia per il periodo 2014-2015 fornendo - e continuando a fornire - il supporto tecnico per il biennio in oggetto.

L'attività di supporto ed analisi

Nel 2013 sono state elaborate 180 analisi e verifiche trimestrali che, partendo dal controllo delle fatture e dei dati di consumo, hanno prodotto documenti tecnici dettagliati mensilmente. Alle verifiche periodiche si aggiungono altri interventi e consulenze spot: chiarimenti su fatture, comparazioni costi, segnalazioni anomalie, rapporti con ENEL, pratiche di voltura, variazioni di potenza, contenziosi, piani di rientro, pratiche per esenzioni accise e aliquote iva, per un totale di oltre 90 interventi nel 2013 e l'invio di oltre 1200 e-mail a contenuto tecnico.

Miglioramento dell'efficienza energetica

Tra gli interventi diretti al miglioramento dell'efficienza energetica (che si traduce in minori costi a parità di risultati) rileva la segnalazione e indicazione di correttivi per le penali da energia reattiva. Nel periodo 2010 2014 la spesa per questa voce è stata abbattuta da 210.000 a 27.000 Euro/anno

Mediazione e piani di rientro per situazioni di morosità e rischi disalimentazione.

Nel periodo 2012 2013 sono cresciute in modo consistente le situazioni di morosità e ritardi per alcuni consorziati. Per queste situazioni Sinergia è intervenuto come interfaccia tra fornitore e consorziato al fine di risolvere in modo positivo le criticità sia con interventi diretti con il fornitore, sia con ENEL nei casi di procedura di disalimentazione.

Gestione amministrativa e organismi consortili

Nel 2013 sono state convocate due assemblee (una ordinaria ed una straordinaria) ed un direttivo consortile. Le riunioni sono state convocate ad Oristano per facilitare il raggiungimento di una sede equidistante per i consorziati.

Modifiche statutarie e adozione di regolamenti consortili

Con l'assemblea tenutasi in data 11 gennaio 2013 sono state adottate alcune importanti modifiche allo statuto consortile. Al fine di aggiornare le norme statutarie e rendere maggiormente efficiente e funzionale il Consorzio, tali modifiche hanno riguardato la semplificazione e regolamentazione dell'ingresso di consorziati aventi modesti volumi di consumo, lo snellimento degli organismi direttivi e le modalità di partecipazione assembleare a mezzo di audio/videoconferenza.

Nella stessa assemblea è stato inoltre adottato un regolamento consortile sulle condizioni di accesso al Consorzio. Il regolamento, con una precisa definizione delle quote e contributi consortili, si basa su un sistema di quote perequativo che tiene conto dei volumi di consumo in modo ancor più chiaro ed equilibrato, con un sistema di esazione tramite inserimento delle quote nelle fatture di consumo energia.

Costi di funzionamento, consulenza ed energy management

La gestione tecnico-amministrativa del Consorzio è stata svolta a Nuoro, Brescia e Pavia. I servizi di energy management sono essenziali e determinanti anche per la corretta valutazione dei contratti e la costante verifica durante la loro validità. Le risorse necessarie per il funzionamento del Consorzio sono reperite tramite le quote consortili annuali e sono destinate per circa il 70% alla copertura dei costi di energy management. La restante parte è imputata alla gestione amministrativa, contabile e fiscale. Complessivamente il costo totale per l'energy management nel periodo 2012-2013 ha una incidenza media annua pari a 0,000191 Euro per kWh. Per il 2013 e 2014 il costo della consulenza è attualmente oggetto di rinegoziazione al fine di contenere ulteriormente i costi e diminuirne l'incidenza sui volumi di consumo.

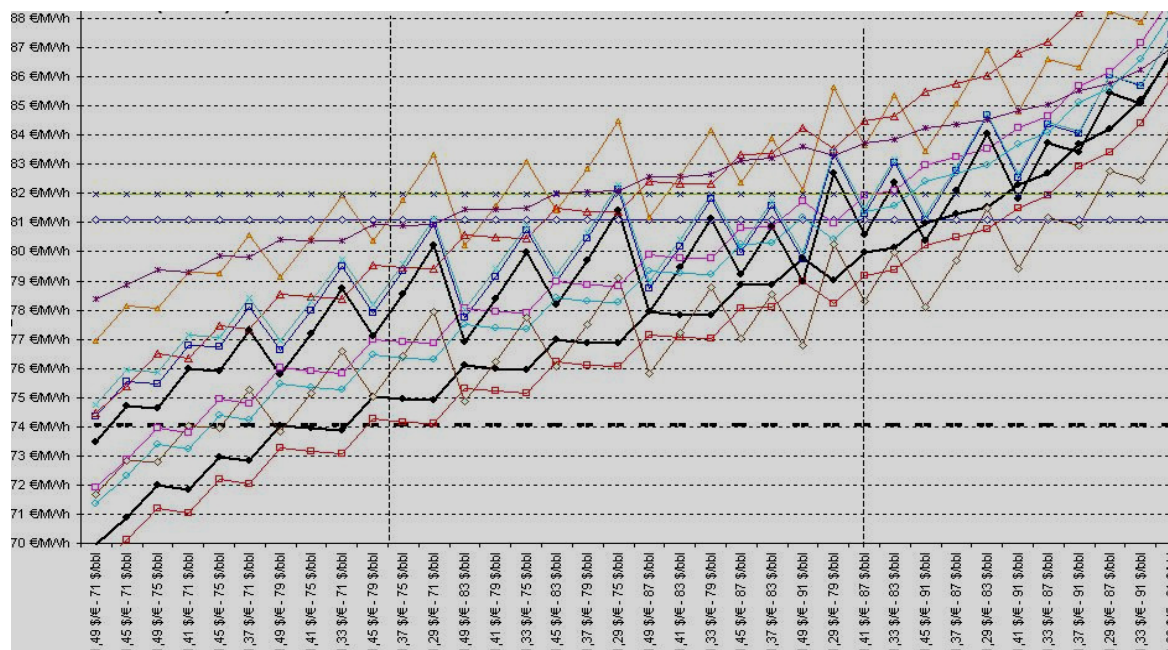
Tipologie contrattuali e metodologie di scelta

Fino al 2013 i contratti Sinergia sono scelti a prezzo fisso (salvo il 2002 e 2003). Hanno durata annuale o al massimo di 18 mesi senza rinnovi automatici e presentano clausole di salvaguardia specifiche (recessi semestrali, assenza di cauzioni, RID facoltativi, flessibilità e negoziazione per pagamenti fatture, differenziali garantiti rispetto a CONSIP etc..). Il 70% dei contratti verificati, scelti e applicati, è a prezzo fisso.

L'analisi dei contratti viene svolta parificando e omogeneizzando le offerte e simulando il più ampio ventaglio di scenari possibili (costi Brent, cambio Euro/Dollaro, panieri per prezzi variabili e fissi etc..). Nel grafico sotto riprodotto sono evidenziate 12 differenti offerte di energia a prezzi variabili e fissi. Curve più in basso evidenziano costi minori per ogni combinazione possibile di costo del Brent e cambio Euro/Dollaro. Le due linee orizzontali delimitano un'area centrale di scenari più probabili.

Con la differenziazione delle utenze, sia per profilo di consumo, sia per specifiche esigenze normative (ad esempio per le ASL e attività estrattive) sono stati applicati contratti su misura con fornitori diversi, rispondenti alle esigenze ed in linea con l'obiettivo di garantire elevati risparmi e ottimizzazione dei contratti. In particolare, per motivi legati alle norme sulle forniture di beni e servizi nella P.A. si è garantito che per ogni possibile scenario di costi CONSIP la fornitura consortile conservi un costante vantaggio economico.

Grafico di comparazione delle offerte di energia



I fornitori di energia

I fornitori di energia consortile per il 2013 sono stati: ACEA ENERGIA SPA, FLY ENERGIA SPA, ENERGETIC SOURCE SPA. La prima è la municipalizzata del Comune di Roma, mentre le altre, con sede a Brescia, fanno capo alla società RENOVA a capitale russo. Nel 2013 sono stati attivati (in forma transitoria e contingente) alcuni contratti di fornitura motivati da disallineamenti nelle scadenze. Si tratta di società di trading individuate per la particolare aggressività dei prezzi: ENTRACO srl ed EDLO Energy Srl. Entrambe società a capitale italiano. I volumi sono tuttavia trascurabili rispetto ai fornitori primari.

Sponsorizzazioni e iniziative di sviluppo

Nel 2013 Sinergia ha partecipato come sponsor ad una tappa del progetto itinerante MOSAICO di Confindustria Sardegna Centrale. Nello stesso anno è stato proposto il progetto RETENERGIA per forniture di energia e servizi connessi alle aziende agroalimentari del Contratto di rete Gustosardegna.

Scenari 2014 2015

L'evoluzione del mercato elettrico ha visto crescere le problematiche di tipo finanziario per i produttori e trader di energia. La crisi globale, l'elevato costo energetico per le PMI italiane e ancor più per quelle sarde, e la tardiva adozione di una adeguata cultura della efficienza e del risparmio energetico hanno determinato una situazione di forte difficoltà. Da una parte i fornitori richiedono garanzie sempre più cautelative, dall'altra i clienti fanno fronte con difficoltà ai pagamenti delle forniture con casi di diffide, disalimentazioni e recessi contrattuali che incidono gravemente sulle aziende.

Seppure i risultati del Consorzio siano realmente importanti, un ragionamento più generale e di sistema non può eludere il fatto che il mercato elettrico italiano continua a non essere un vero "libero mercato". Di fatto, la liberalizzazione del mercato energetico voluta nel 1999 con il c.d. "Decreto Bersani" non può essere considerata pienamente realizzata in quanto resta fortissimo il posizionamento dei più importanti produttori/trader su prezzi che mostrano una "vischiosità" a detrimento di condizioni più competitive. Inoltre, la pesante incidenza di componenti fiscali e amministrative (i costi di sistema

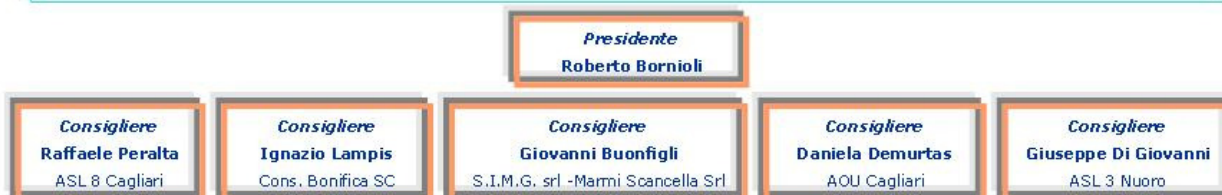
come le accise, trasporto, addizionali, imposte etc..) grava per oltre il 60% sui costi in bolletta. E' significativo l'aumento della componente A3 (per finanziare gli incentivi alle fonti rinnovabili) che nel 2013 ha subito incrementi elevatissimi. Ci sono poi altri fattori che vanno considerati: la presenza di molti operatori che si servono di reti di vendita spesso indirette e non controllabili, casi di pratiche commerciali non trasparenti ed al limite della illegalità e scorrettezza, clausole contrattuali penalizzanti, la nidificazione di margini economici per agenti e intermediari. Tutto concorre a tenere i prezzi alti ed ha motivato il Consorzio ad operare una maggiore e rigorosa verifica e sorveglianza a beneficio dei propri aderenti.

Oltre al fondamentale risparmio sui costi diretti delle forniture, ora si presta più attenzione a tutti quei servizi e consulenze legati alla gestione dell'energia in azienda, ai rapporti con le reti distributive (ENEL) al costante monitoraggio dei costi e contratti ed alle esigenze di diversificare le fonti di approvvigionamento con l'ausilio delle FER. Le attività del Consorzio Sinergia tendono a garantire un equilibrato mix tra questi elementi. Il biennio 2014 – 2015 dovrà essere caratterizzato da una maggiore e più efficiente attività di supporto tecnico- consulenziale ai consorziati, consentendo – grazie ad ampi margini di trattativa con i fornitori - di accrescere i volumi di consumo e negoziare condizioni di maggior vantaggio economico e tecnico.



Consorzio Sinergia Nuoro ORGANIGRAMMA E STRUTTURA Aggiornamento al 24.01.14

Direttivo 2012-2015



Assemblea dei consorziati (1)



(1) Consorziati formali ex art. 5.1 Statuto consortile

struttura tecnico-amministrativa e fornitori

